



STATISTIK

INDEHOLD

- 1. Verdensproduktion**
- 2. Verdenskonsumtion**
- 3. Kaffens handelsstruktur**
 - 3.1 Børshandel**
 - 3.2 Fordeling af kaffekagen**
- 4. Kaffeindustriens udvikling**
 - 4.1 Prisudvikling**
 - 4.2 Priser sammenlignet med Fair Trade Labelling Organizations (FLO) standarder**
 - 4.3 Værdifordeling**
 - 4.4 Udvikling og trends i handel med varer**
- 5. Certificeringer**

1. VERDENSPRODUKTION

DEN TOTALE PRODUKTION AF DE STØRSTE EKSPORTLANDENE.

Talt i millioner af 60 kg sække.

	2001/02	2002/03	2003/04	2001/02- 2003/04 Middeltal	Andel af verdens- produktionen
VERDENSTOTALEN	110,8	124,2	105,3	117,3	100%
Nord- og Centralamerika	17,1	16,5	16,8	16,8	15%
Mexico	4,2	4,3	4,6	4,4	
Guatemala	3,5	3,8	3,8	3,7	
Honduras	3,1	2,6	2,8	2,8	
Costa Rica	2,3	2,2	2,2	2,2	
El Salvador	1,6	1,3	1,3	1,4	
Nicaragua	0,9	0,8	0,6	0,8	
Sydamerika	51,7	67,9	48,6	56	49%
Brasilien	35,1	51,6	32	39,6	
Colombia	11,9	11,7	11,8	11,8	
Afrika	14,4	14,1	13,7	14,1	13%
Etiopien	3,7	3,7	3,2	3,5	
Uganda	3,2	2,8	3,2	3,1	
Elfenbenskysten	3	1,8	1,3	2	
Kameron	1,2	1,1	1,2	1,2	
Kenya	0,9	0,9	1	0,9	
Tanzania	0,6	0,8	0,8	0,8	
Asien	27,4	25,7	26,1	26,4	23%
Vietnam	12,8	11,2	11,8	11,9	
Indonesien	6,2	6,1	5,7	6	
Indien	5	4,6	4,6	4,7	

Kilde: Sammenfatning af data fra International Coffee Organizations (ICO) database, www.ico.org.

2. VERDENSKONSUMTION

KAFFEKONSUMTIONEN I DE STØRSTE IMPORTERENDE LANDE

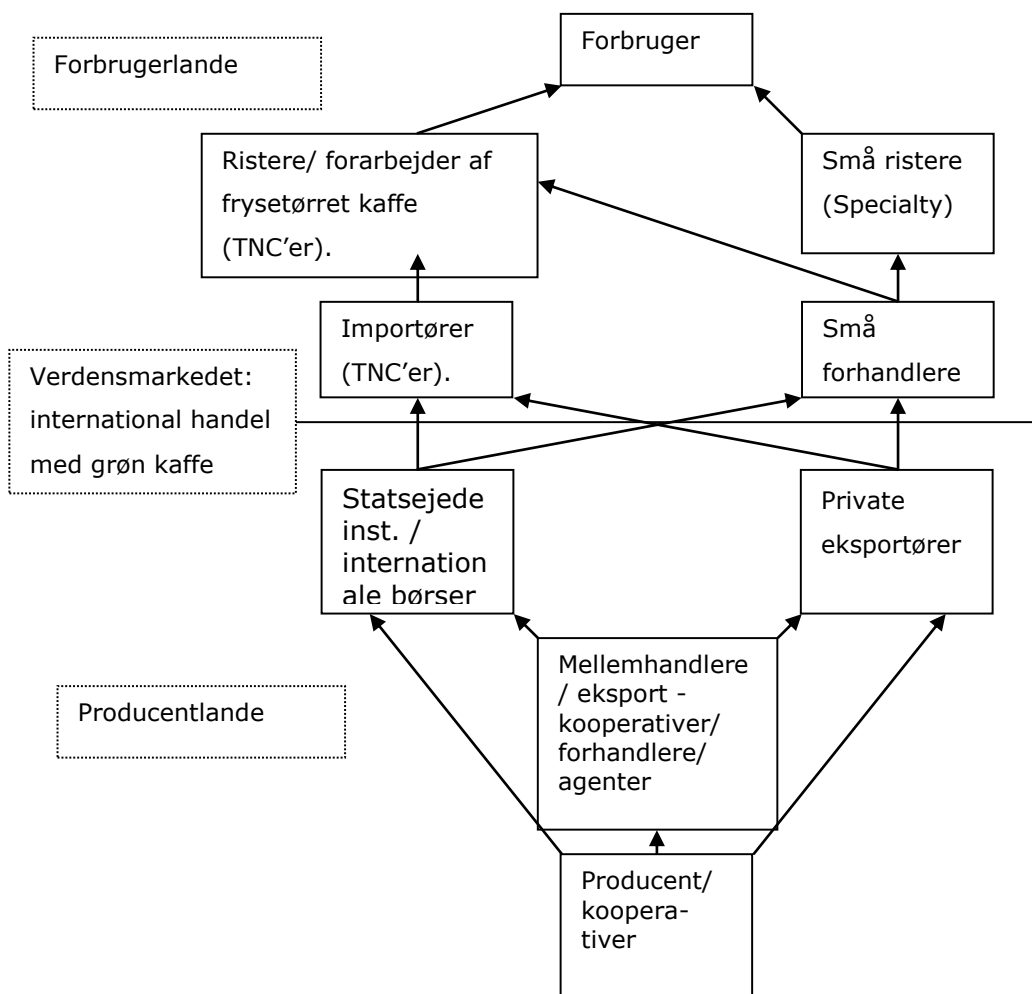
Talt i tusinde af 60 kg sække.

Land	1980-82		1990-92		2000-2002	
Total import	62,767	100%	73,588	100%	81,003	100%
USA	17,965	29%	18,417	25%	18,921	23%
EU (15) total	29,866	48%	34,526	47%	33,654	41%
Belgien/Luxemburg	1,298	2%	910	1%	1,302	2%
Frankrig	5,368	9%	5,458	7%	5,378	7%
Tyskland	8,154	13%	10,109	14%	9,238	11%
Italien	3,841	6%	4,406	6%	5,198	6%
Spanien	1,636	3%	2,803	4%	2,945	4%
Sverige	1,667	3%	1,642	2%	1,225	1%
Storbritannien	2,233	4%	2,402	3%	2,238	3%
Japan	3,441	5%	5,515	7%	6,881	8%

Kilde: Sammenfatning af data fra International Coffee Organizations (ICO) database, www.ico.org.

3. KAFFENS HANDELSSTRUKTUR

Kaffens vej fra jord til bord kan beskrives ved figuren nedenfor. De vigtigste aktører i kæden er indikeret med bokse, og transaktionerne mellem dem er indikeret ved pile. Som det fremgår af figuren afspejles en klar arbejdsfordeling mellem i- og u-lande, hvor u-landene tager sig af produktion af grøn kaffe, og i-landene står for videre forarbejdning og distribution. Skellet kommer til udtryk ved linjen, der indikerer verdensmarkedet for grøn kaffe. Af figuren fremgår, at handlen kan foregå via en række led mellem rister og producent.



Kilde: Talbot J. M., 2004, "Grounds for Agreement", Rowman and Lifflefield Publishers Inc., s. 32

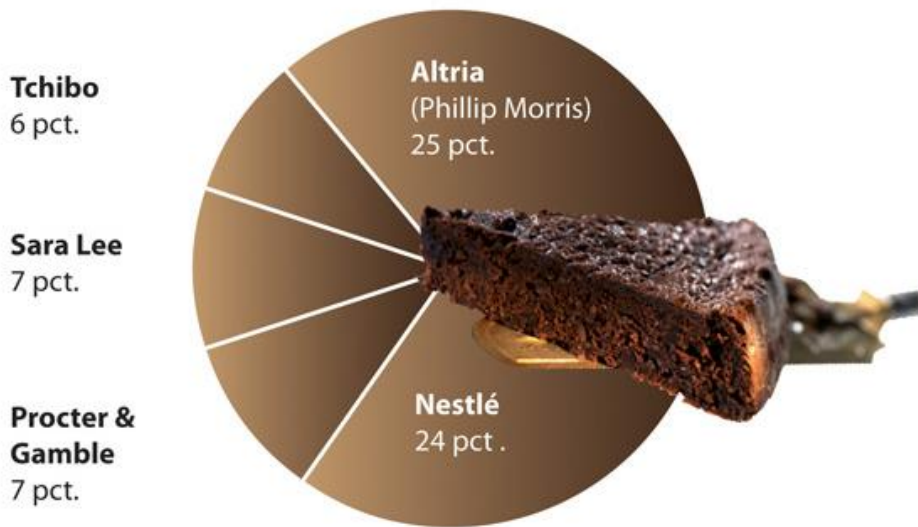
3.1 TOTAL ANTAL TERMINSKONTRAKTER FOR KAFFE HANDLET I NEW YORK OG LONDON OG DEN TOTALE IMPORT PÅ VERDENSPÅN AF GRØN KAFFE 1980-1995

Et vigtigt led i handelsstrukturen er den internationale børshandel med terminskontrakter på kaffe. Denne form for handel startede allerede i slutningen af 1800-talet da man etablerede en råvarebørs for kaffe i New York. Dette for at ristere og indkøbere skulle kunne sikre sig mod pludselige forandringer på markedet. I 80erne forandrede sig billedet og mæglere startede at handle med kaffeterminskontrakter for at spekulere, tjene penge. Det er tydeligt at se i nedenstående tabel. Havde man handlet terminskontrakter med hensigt at købe kaffe skulle der være terminskontrakter modsvarende ca. dobbelt af hvad der fandtes af fysisk kaffe. I midten af 90erne var det ca. 10 gange så meget kaffe at handle på børsen end hvad som fysisk eksisterede.

	Total antal terminskontrakter	Brutto verdensimport
1980	20,7	4,1
1985	16,2	4,5
1990	36	5,3
1991	36,7	5,1
1992	41,4	5,5
1993	48,5	5,3
1994	51,4	5,4

Kilde: Talbot J. M., 2004, "Grounds for Agreement", Rowman and Lifflefield Publishers Inc.

3.2 SÅDAN SKÆRES KAFFEKAGEN



VERDENSMARKEDET FOR RISTET OG MALET KAFFE. KILDE PONTE: "THE LATTE REVOLUTION". TALLENE ER FRA 1998.

De største brands i Danmark	Virksomheder med vigtigt ejerskab
Merrild ->	Douwe Egberts -> Sarah Lee
Gevalia, Ali og Karat->	Kraft -> Philips Morris (dattervirksomhed af Altria) Altria ejer 88,6% af Kraft.
Cirkelkaffe og Peter Larsen ->	Löfberg (De ejer 50% af Peter Larsen risteriet)
Nescafé ->	Nestlé

Kilder: Den store danske,

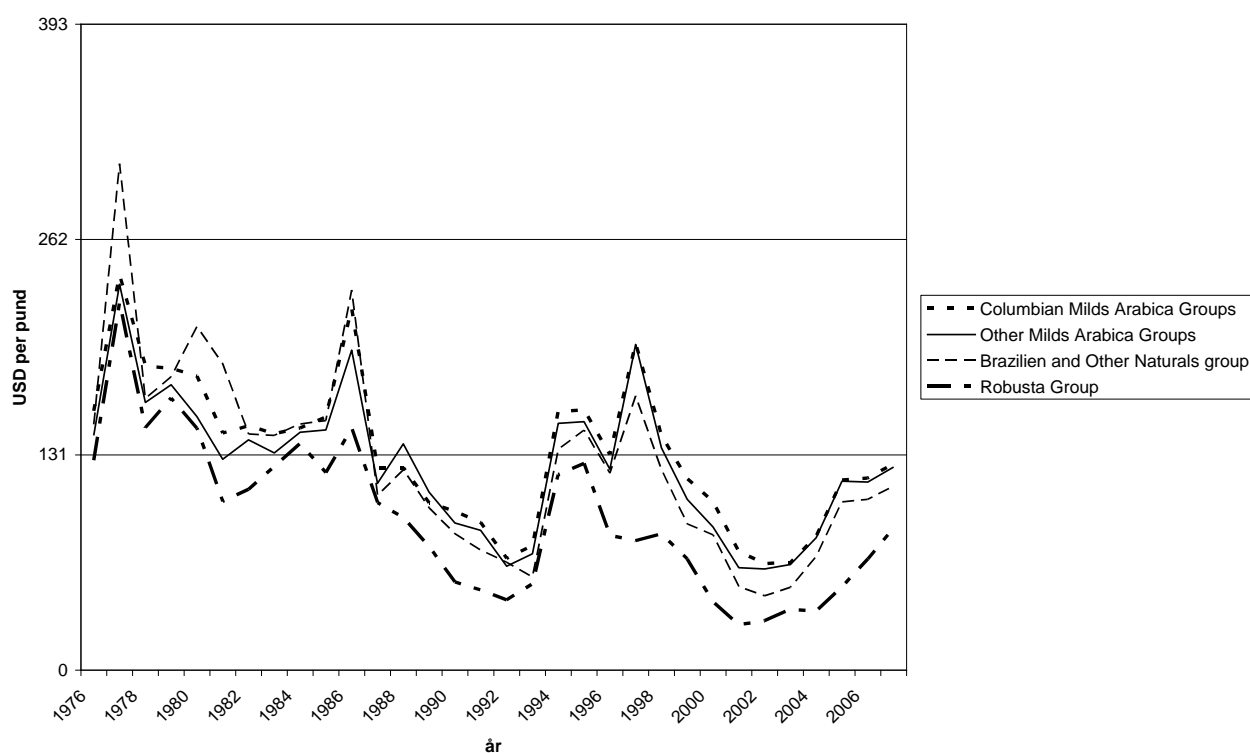
http://www.denstoredanske.dk/Erhverv_karriere_og_ledelse/Erhvervsliv/Erhvervsvirksomheder/Altria_Group_Inc, Löfbergs Lila, <http://www.lofbergslila.se>

4. KAFFEINDUSTRIENS UDVIKLING

4.1 PRISUDVIKLING

Som det fremgår af figuren nedenfor, har kaffepriserne især været præget af store prisfald i starten af 1990'erne, hvilket betegnes 'første kaffekrise', og omkring år 2000, hvilket betegnes 'anden kaffekrise'. Siden anden kaffekrise har kaffepriserne været stigende og fortsætter i dag med at stabiliseres. Set i lyset af den ustabile prisudvikling på kaffemarkedet, kan de seneste års opsving imidlertid ikke give anledning til optimisme, da kaffemarkedet historisk set har været karakteriseret ved langvarige prischok.

TRENDS OG VARIATIONER I INTERNATIONALE KAFFEPRISER 1976- 2007



Kilde: Sanne Henriksson/CoffeeRoad

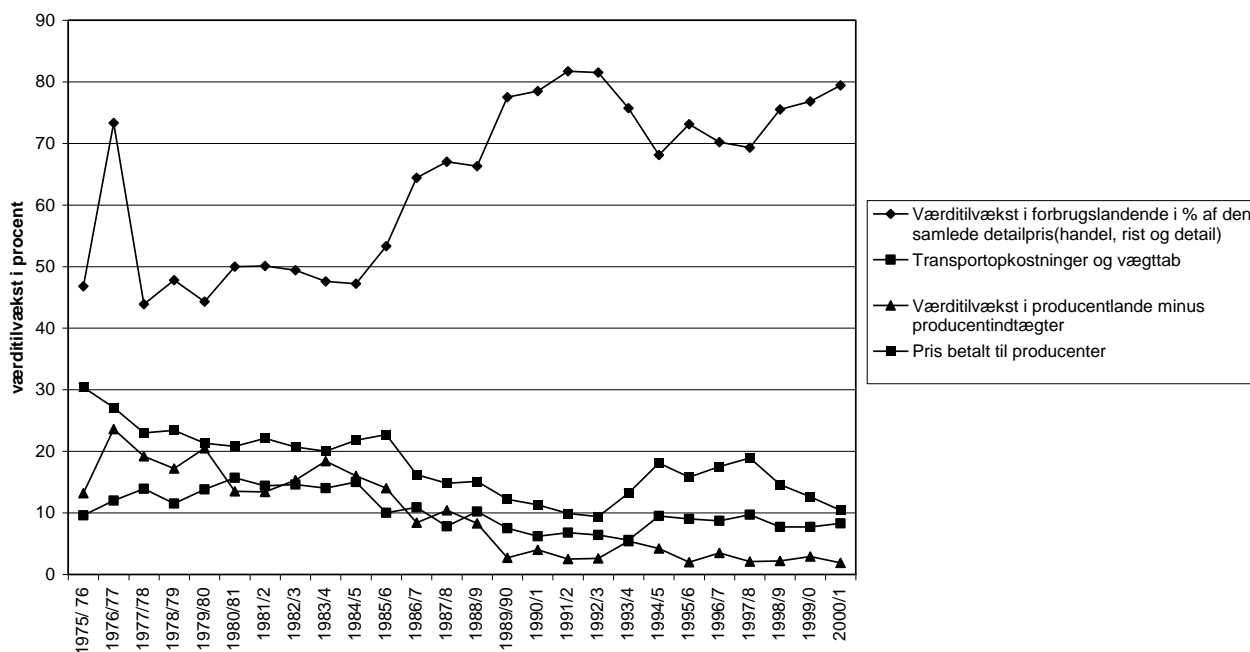
4.2 FLO'S MINDSTEPRISER FOR KONVENTIONEL KAFFE

Kaffetype	Fairtrade pris for konventionel kaffe i Centralamerika, Afrika og Asien	Fairtrade pris for konventionel kaffe i Sydamerika og Caribien
Washed Arabica	1,31	1,29
Non- washed arabica	1,25	1,25
Washed Robusta	1,15	1,15
Non- washed Robusta	1,11	1,11

Kilde: Fairtrade Standards, 2008, baseret på data fra Monthly Everage, (ICO)

Af prisudviklingen som vist i figuren på forrige side, kan det iagttages, at kaffepriserne gennemsnitligt siden 1998 generelt ligger langt under et bæredygtigt prisniveau. Dette er illustreret ved en linie der viser en pris på 1,31 USD per pund, der kan betragtes som indikator på en bæredygtig pris for Arabica i de lande, hvor produktionsomkostningerne er højst. Som det fremgår af figuren har kaffepriserne det meste af tiden siden 1989 ligget langt under et bæredygtigt niveau. Kaffemarkedet er således ikke et godt udgangspunkt for langsigtet, handelsbaseret udvikling for kaffeproducenterne, hvilket fremgår af den historiske prisudvikling.

4.3 VÆRDIFORDELINGEN I KAFFEKÆDEN 1975/76- 2000/01



	1975/76	1980/81	1985/86	1990/91	1995/96	2000/01
Værditilvækst i forbrugslande	93,9	155,4	228,9	344,8	416,7	316,7
Transportomkostninger	19,2	48,9	43,1	27,2	51,4	33,3
Værditilvækst i producentlande	26,5	41,8	60	17,7	11,2	7,5
Pris til producenterne	61	64,5	97,6	49,5	90,3	41,5
Detailpris	200,6	310,7	429,6	439,2	569,6	399,1

1 % AF DETAILPRISEN

	1975/76	1980/81	1985/86	1990/91	1995/96	2000/01
Værditilvækst i forbrugslande	47	50	53	78	73	79
Transportomkostninger	10	16	10	8	9	8
Værditilvækst i producentlande	13	14	14	3	2	2
Pris til producenterne	30	21	23	12	16	10
Detailpris	100	100	100	100	100	100

Kilde: Talbot J. M., 2004, "Grounds for Agreement", Rowman and Lifflefield Publishers Inc.

4.4 SAMMENFATNING AF DE HISTORISKE DEBATTER OM FORBRUGSVAREMARKEDER OG UDVIKLING.

Debat og periode	'Udviklings- problematik'	Hovedindikator	Hovedorsag til problematikken
<i>Landbrugskrisen</i> (1920erne-1940erne)	Bøndernes indkomst. Nationens formue og vækst.	Forholdet mellem landbrugspriser og de industrielle priser.	Uelastiske priser på udbud. Overflød af produktionsfaktorer i landbrug. Markedsstrukturer.
<i>Strukturalisme</i> (1950erne-1970erne)	Importkapacitet. Formuen af de råvareeksporterende landes.	Terms of trade (forholdet mellem værdien af eksport og import)	Ubegrænset udbud på arbejde. Uelastiske priser på efterspørgsel.
<i>Modrevolutionen i udviklingsøkonomi</i> (1980erne-)	Fattigdom på landet.	Forholdet mellem landbruger og eksportpriser.	Direkt og indirekt beskatning. Statens intervention i markeder.
Uretfærdig handel (1980erne-)	Eksportindkomster hos lande som eksportere landbrugsvarer. Fattigdom på landet. International mellem uretfærdigheder.	Størrelsen på bidrag og subsidier på eksportvarer eller produktionsvarer. Handelsbarrierer. Forholdet mellem bønders løn og den pris forbrugeren betaler. Niveauer af oligopoli.	Uretfærdig handelsregler. Protektionisme indenfor landbrug i udviklede lande. Handelsmagten hos børshandlere, mellemed og detailhandelen.

Kilde: Daviron, B., Ponte, S., 2006, "The Coffee Paradox", Zed Book

5. CERTIFICERINGER

	Utz Kapeh	Økologi	Fair Trade	Skyggekafe (SMBC og Rainforest Alliance)
Præmie	I 2003 blev man overens om et system hvor man gav en lille præmie, men kun under særlige markedsforhold. Det blev senere opgivet.	Præmie udbetales (men den gennemsnitlige præmieniveau falder over tid).	Høj præmieniveau på markedet lige nu; nogen præmie er altid sikret.	Ingen sikret præmie (men kan betales under særlige forhold).
Afgrøde og kvalitet	Muligvis positive, men begrænsede	Den kortsigtet påvirkning på afgrøde kan være negativ, muligvis positiv påvirkning på kvalitet	Kun indirekte (og muligvis positiv) påvirkning på afgrøde og kvalitet (gennem en højere indkomst øges muligheden for investeringer og at hyre arbejdere).	Negative påvirkning på afgrøde, positiv på kvaliteten
Arbejdskraft	Moderat forøgelse	Forøget arbejdskraft	Forøget arbejdskraft i forbindelse med møder, transport, koordinering, etc.	Forøget arbejdskraft
Øvrig påvirkning på indkomst	Ingen oplysning	Mulighed for at sælge andre økologiske produkter fra gården; differentiering af indkomstkilder	Mulig indirekt påvirkning gennem at det etableres nye forbindelser med større handelsnetværk, mulighed for at sælge andre fair trade produkter.	Mulighed at sælge frugt og biprodukter fra skoven.
Markedstilgang, netværke	Antal sælgere og markeder er stadig begrænsede, men øger.	Tilgang til en veletableret og pålidelig marked.	Tilgang til en veletableret og pålidelig marked, teknisk assistance fra fair trade importører, udvikling af nye netværk og kontakt med andre deltagere.	Købere og sælgere er stadig begrænsede, men kommer sandsynligvis at øge.
Henstand, kredit	Potentielt bedre forlængelse af frist fra støttende NGOer og nogle købere, men begrænset støtte fra offentlige uddannelsesprogram.	Muligvis mere effektiv henstand fra feltarbejdere støttet af NGOer og nogle købere, men begrænset støtte fra offentlige systemer.	Adgang til lån for handel og traditionelle kredit kilder pga en forbedret finansiell position hos kooperativerne.	Mere effektive udvidelse af skovlandbrug fra støttende NGOer men begrænset støtte fra offentlige systemer.

Organisatorisk kapacitet, lokalsamfundskapacitet	Forstærkning af de organisatoriske evner (hvis man har registreret via grupperinger mere end individuelt).	Muligt mere støtte bønder imellem for at løse driftsproblemer på gården.	Forøget organisatorisk kapacitet af deltagerne, tilgang til viden, samfundsprojekter, forøget evne hos organisationerne at hjælpe deres medlemmer.	Fælles støtte mellem bønder i skovarbejde.
Miljø	Begrænsede miljømæssige fordele.	Mulig indførelse af nye dyrkningsteknikker for at forbedre jordens frugtbarhed og modstand mod tørke og erosion.	Meget begrænset eller ikke eksisterende.	Forbedret biodiversitet og landbrugsøkologiske betingelser, forbedring af jordens frugtbarhed.
Risiko, planlægning og kapacitet	Mulighed for noget reduceret risiko for pest og sociale risici. Planlægning kan forbedres.	Mindre risiko gennem færre eksterne inputs, ingen monokultur og forbedret modstand. Planlægning kan forbedres.	Bedre planlægning for kaffeproduktion og personlige og huslige behov. Garanteret pris reducerer risiko.	Reduceret pestbehandling og social (kun Rainforest Alliance-certificerede) risiko. Planlægning kan forbedres.

Kilde: Daviron, B., Ponte, S., 2006, "The Coffee Paradox", Zed Book Ltd., UK